

## คู่มือการสำรวจภาวะการผลิตสินค้าเกษตร วิธี RRA ของสำนักงานเศรษฐกิจการเกษตรที่ 4

### 1. หลักการและเหตุผล

เป็นวิธีการสำรวจภาวะการผลิตสินค้าเกษตรโดยวิธี Round Survey เพื่อนำข้อมูลมาวิเคราะห์สถานการณ์การผลิตสินค้าเกษตรให้ถูกต้องแม่นยำ โดยนำมาใช้อธิบายทิศทางการเพิ่มขึ้น หรือลดลงของเนื้อที่เพาะปลูก/เนื้อที่ให้ผล และผลผลิตต่อไร่ รวมทั้งเหตุผลและสภาพการผลิตต่างๆ ที่มีแหล่งอ้างอิง (จุดสังเกตที่เป็นแหล่งผลิตที่สำคัญ) ที่แน่นอนอย่างเป็นระบบ เพื่อใช้ประโยชน์ในการติดตามสถานการณ์การผลิตอย่างต่อเนื่อง ซึ่งได้มีการกำหนดเส้นทางสำรวจ และพื้นที่จุดบริเวณสังเกตที่จะต้องตรวจสอบเป็นประจำ เพื่อเปรียบเทียบสภาพการเปลี่ยนแปลงของพื้นที่

### 2. วัตถุประสงค์

2.1 เพื่อใช้เป็นแนวทางการปฏิบัติงานของเจ้าหน้าที่ในการสำรวจภาวะการผลิตสินค้าเกษตรที่สำคัญอย่างมีระบบ มีแหล่งอ้างอิงข้อมูล และเครือข่ายผู้ให้ข้อมูลที่แน่นอน

2.2 เพื่อให้ได้ข้อมูลสถานการณ์การผลิตสินค้าเกษตร ระดับจังหวัด มาใช้ประกอบการวิเคราะห์ผลการพยากรณ์ และผลการสำรวจให้เป็นข้อมูลที่น่าเชื่อถือ และเป็นที่ยอมรับ

### 3. งานที่จะปฏิบัติและปริมาณงาน

กำหนดเส้นทางสำรวจและกำหนดพื้นที่บริเวณจุดสังเกตภาวะการผลิต เพื่อติดตามตรวจสอบเป็นประจำอย่างมีระบบ

#### 3.1 พืช จุดสังเกต 6 จุด /สินค้า/จังหวัด

1) จุดสังเกตทั้งหมด 6 จุด ต้องสอบถามภาพรวมจากผู้รู้ 1 ราย /จุดสังเกต

2) จุดสังเกตทั้งหมด 6 จุด ต้องมี 2 จุดสังเกต ที่ต้องสอบถามเกษตรกรรายย่อย 3 - 5 ราย/ 1 จุดสังเกต

#### 3.2 ปศุสัตว์/ประมง จุดสังเกต 4 จุด/สินค้า/จังหวัด

1) จุดสังเกตทั้งหมด 4 จุด ต้องมีการสอบถามเกษตรกรรายย่อย 2 ราย/จุดสังเกต

### 4. ช่วงเวลาการปฏิบัติงานภาคสนาม

คาดว่าจะได้ข้อมูลจากจุดสำรวจหรือจุดสังเกต ดังนี้

- เดือนตุลาคม ถึงเดือนธันวาคม ต้องการทราบข้อมูลสถานการณ์การผลิตในช่วงต่างๆดังนี้

การเพาะปลูก เช่น ข้าวนาปรัง ปี 2566

ติดตามสถานการณ์การผลิตพืช คาดการณ์ล่วงหน้า ปี 2566 ได้แก่ ยางพารา ปาล์มน้ำมัน

ข้อมูลการติดดอกออกผล ปี 2566 ได้แก่ ลำไยทุเรียน

ติดตามสถานการณ์การผลิตประมง ปี 2566 ได้แก่ กุ้งกุลาดำ ปลานิล ปลาตุ๊ก ปังจ้อยต่างๆที่มีผลกระทบต่อเนื้อที่เลี้ยง และผลผลิตต่อไร่

ติดตามสถานการณ์การผลิตปศุสัตว์ ปี 2566 ได้แก่ ไก่เนื้อ ไก่ไข่ โคเนื้อ โคนม สุกร ปังจ้อยต่างๆที่มีผลกระทบต่อปริมาณการผลิต อัตราให้ไข่ อัตราให้นม จำนวนตัวที่ขาย จำนวนแม่พันธุ์ จำนวนตัว ณ วันที่ 1 ม.ค.

- **เดือนมกราคม ถึงมีนาคม** ต้องการทราบข้อมูล

การเพาะปลูก คาดการณ์การเพาะปลูก ปีเพาะปลูก 2566/67 : พืชไร่ที่สำคัญ เช่น ข้าวนาปี ข้าวโพดเลี้ยงสัตว์ ถั่วเหลือง เป็นช่วงก่อนฤดูการเพาะปลูก ซึ่งต้องการทราบแนวโน้มเนื้อที่เพาะปลูกว่ามีแนวโน้มเพิ่มขึ้นหรือลดลง ด้วยสาเหตุใด

**ติดตามสถานการณ์การผลิตพืช**

ไม้ยืนต้น ปี 2566 ได้แก่ ยางพารา ปาล์มน้ำมัน ปี 2566 ติดตามปัจจัยต่างๆที่มีผลกระทบต่อผลผลิต เช่น จำนวนวันกรีดยาง ราคา สภาพอากาศ โรคระบาด ศัตรูพืชระบาด

ไม้ผล ปี 2566 ดูการออกดอกเทียบกับปีที่แล้วเพื่อประเมินผลผลิตต่อไร่ รวมทั้งดูสภาพอากาศว่ามีผลกระทบกับการออกดอกหรือไม่ เช่นทำให้ดอกร่วง ได้แก่ ลำไย ทุเรียน

ติดตามการเก็บเกี่ยว ปีเพาะปลูก 2565/66 ได้แก่ ข้าวนาปรัง มันสำปะหลัง ข้าวโพดเลี้ยงสัตว์รุ่น 2 ถั่วเหลืองรุ่น 2 ปัจจัยต่างๆที่มีผลกระทบต่อผลผลิต เช่น สภาพอากาศ โรคระบาด ศัตรูพืชระบาด

ติดตามสถานการณ์การผลิตประมง ปี 2566 ได้แก่ กุ้งกุลาดำ ปลานิล ปลาดุก ปัจจัยต่างๆที่มีผลกระทบต่อเนื้อที่เลี้ยงและผลผลิตต่อไร่

ติดตามสถานการณ์การผลิตปศุสัตว์ ปี 2566 ได้แก่ ไก่เนื้อ ไก่ไข่ โคเนื้อ โคนม สุกร ปัจจัยต่างๆที่มีผลกระทบต่อปริมาณการผลิต อัตราให้ไข่ อัตราให้นม จำนวนตัวที่ขาย จำนวนแม่พันธุ์ จำนวนตัว ณ วันที่ 1 ม.ค.

- **เดือนเมษายน ถึงมิถุนายน** ต้องการทราบข้อมูล

การเพาะปลูก ข้าว พืชไร่ ปีเพาะปลูก 2566/67 ส่วนใหญ่กำลังเพาะปลูกและอยู่ในช่วงเจริญเติบโต เช่น ข้าวนาปี ข้าวโพดเลี้ยงสัตว์รุ่น 1 ถั่วเหลือง รุ่น 1 มันสำปะหลังโรงงาน ปัจจัยต่างๆที่มีผลกระทบต่อผลผลิต

การเก็บเกี่ยว ปี 2566 ไม้ผล ยางพารา ปาล์มน้ำมัน ข้าวนาปรัง ปัจจัยต่างๆที่มีผลกระทบต่อผลผลิต

ติดตามสถานการณ์การผลิตประมง ปี 2566 ได้แก่ กุ้งกุลาดำ ปลานิล ปลาดุก ปัจจัยต่างๆที่มีผลกระทบต่อผลผลิต เช่น ราคา โรคระบาด สถานการณ์โควิด-19 ความต้องการของตลาด มีผลต่ออัตราการปล่อยลูกพันธุ์เนื้อที่เลี้ยง หรือลดรอบการเลี้ยงหรือไม่

ติดตามสถานการณ์การผลิตปศุสัตว์ ปี 2566 ได้แก่ ไก่เนื้อ ไก่ไข่ โคเนื้อ โคนม สุกร ปัจจัยต่างๆที่มีผลกระทบต่อปริมาณการผลิต อัตราให้ไข่ อัตราให้นม จำนวนตัวที่ขาย จำนวนแม่พันธุ์

- **เดือนกรกฎาคม ถึงกันยายน** ต้องการทราบข้อมูลสถานการณ์การผลิตในช่วงต่าง ๆ ดังนี้

การเก็บเกี่ยว พืชไร่ส่วนใหญ่เริ่มเก็บเกี่ยว ปีเพาะปลูก 2566/67 ได้แก่ ข้าวนาปี ข้าวโพดเลี้ยงสัตว์รุ่น 1 ถั่วเหลืองรุ่น 1 มันสำปะหลังโรงงาน และ ปี 2566 ได้แก่ ยางพารา ปาล์มน้ำมัน

คาดการณ์การเพาะปลูก ปีเพาะปลูก 2566/67 ได้แก่ ข้าวโพดเลี้ยงสัตว์รุ่น 2 ถั่วเหลืองรุ่น 2 ต้องการทราบแนวโน้มเนื้อที่เพาะปลูกว่ามีแนวโน้มเพิ่มขึ้นหรือลดลง ด้วยสาเหตุใด

ติดตามสถานการณ์การผลิตประมง ปี 2566 ได้แก่ กุ้งขาวแวนนาไม กุ้งกุลาดำ ปลานิล ปลาดุก ปัจจัยต่างๆที่มีผลกระทบต่อผลผลิต เช่น ราคา โรคระบาด สถานการณ์โควิด-19 ความต้องการของตลาด มีผลต่ออัตราการปล่อยลูกพันธุ์เนื้อที่เลี้ยง หรือลดรอบการเลี้ยงหรือไม่

ติดตามสถานการณ์การผลิตปศุสัตว์ ปี 2566 ได้แก่ ไก่เนื้อ ไก่ไข่ โคเนื้อ โคนม สุกร ปัจจัยต่างๆที่มีผลกระทบต่อปริมาณการผลิต อัตราให้ไข่ อัตราให้นม จำนวนตัวที่ขาย จำนวนแม่พันธุ์

## 5. สินค้าเกษตรที่สำรวจ

พืชสำคัญที่จัดเก็บและรายงานข้อมูลเป็นพืชเศรษฐกิจที่สำคัญของประเทศและพืชเศรษฐกิจสำคัญของท้องถิ่นแยกเป็น

- 5.1 ข้าวและพืชไร่ ได้แก่ ข้าวนาปี (ข้าวเจ้าหอมมะลิ ข้าวเจ้าปทุมธานี 1 ข้าวเจ้าอื่นๆ ข้าวเหนียว) ข้าวนาปรัง (ข้าวเจ้าปทุมธานี1 ข้าวเจ้าอื่นๆ ข้าวเหนียว) ข้าวโพดเลี้ยงสัตว์รุ่น1 และรุ่น2 ถั่วเหลืองรุ่น1 และรุ่น2 มันสำปะหลังโรงงาน
- 5.2 ไม้ผลและไม้ยืนต้น ได้แก่ ปาล์มน้ำมัน ยางพารา ทูเรียน
- 5.3 สินค้าปศุสัตว์ ได้แก่ ไก่เนื้อ ไก่ไข่ โคเนื้อ โคนม สุกร
- 5.4 สินค้าประมง ได้แก่ กุ้งกุลาดำ ปลานิล ปลาดุก

## 6. ผลที่คาดว่าจะได้รับ

- 6.1 มีเอกสารอ้างอิงแนวทางการปฏิบัติงานเพื่อเป็นฐานของการพัฒนาและปรับปรุงให้ดียิ่งขึ้นต่อไป
- 6.2 มีการสร้างเครือข่ายและแหล่งอ้างอิงข้อมูลที่สามารถตรวจสอบความถูกต้องได้ตลอดเวลา
- 6.3 ใช้ประกอบการอธิบายวิธีการได้มาของข้อมูลของสำนักงานเศรษฐกิจการเกษตรที่มีหลักฐานอ้างอิง
- 6.4 ได้ข้อมูลการเปลี่ยนแปลงภาวะการผลิตตามช่วงเวลาที่ผ่านมา
- 6.5 ได้ข้อมูลภาคพื้นดินซึ่งอาจประยุกต์กับภาพถ่ายดาวเทียม เพื่อการศึกษาการประมาณค่าการผลิตภาพรวมต่อไป

## 7. เครื่องมือและอุปกรณ์ที่ใช้

- 7.1 แผนที่เส้นทางที่กำหนดจุดสำรวจในพื้นที่แหล่งผลิตที่สำคัญ
- 7.2 กล้องถ่ายรูป/สมาร์ตโฟน ที่สามารถถ่ายรูป
- 7.3 เครื่องเขียน
- 7.4 เครื่องคิดเลข
- 7.5 แบบสอบถาม ได้แก่

แบบภาพแปลงที่ดินจุดสังเกตและรายชื่อเกษตรกร(ภ.01)

แบบรายงานภาวะการผลิตข้าว/พืชไร่ (ภ.02)

แบบรายงานภาวะการผลิตสับปะรด (ภ.03)

แบบรายงานภาวะการผลิตพืชสวน (ภ.04)

แบบรายงานภาวะการผลิตปศุสัตว์ โคเนื้อ ,โคนม ,สุกร (ภ.05)

แบบรายงานภาวะการผลิตปศุสัตว์ ไก่เนื้อ ,ไก่ไข่ (ภ.06)

แบบรายงานภาวะการผลิต ประมง(ภ.07)

โดยแบบสอบถามจะวางอยู่ที่ R:\ศสส.-ส่วนปฏิบัติการข้อมูลการเกษตร\6.เอกสารวิชาการ-สำรวจ-

สอบถาม\1.คู่มือการสำรวจ\คู่มือ RRA

## 8. คำนิยาม

8.1 จุดสังเกต หมายถึง บริเวณที่จัดเก็บข้อมูลการเปลี่ยนแปลงของภาวะการผลิตสินค้าเกษตร การกำหนดจุดบริเวณสังเกตนี้ จะเลือกพื้นที่ที่มีขนาดใหญ่ให้เพียงพอต่อการสังเกตเห็นการเปลี่ยนแปลงได้ง่าย โดยกำหนดให้ ที่นาหรือที่ไร่ ประมาณ 100 ไร่ ที่ไม้ผลหรือไม้ยืนต้น ประมาณ 50 ไร่ ที่สวนผัก ประมาณ 20 ไร่ กรณี พืช ให้เลือกแหล่งผลิตที่สำคัญของแต่ละสินค้า ซึ่งเลือกอำเภอ ตำบล ที่ปลูกพืชชนิดนั้นๆมากที่สุดอันดับ 1 – 6 (ดูจากกรอบตัวอย่าง และ Area Frame) ส่วนปศุสัตว์ให้เลือกตามรายชื่อเกษตรกร หมู่บ้าน ตำบล อำเภอ ที่ผลิตสินค้านั้น ๆ เรียงมากที่สุดอันดับ 1- 4 (ดูจากกรอบตัวอย่าง)

ให้เป็นบริเวณที่ตั้งจุดสังเกต ถ้าพื้นที่การผลิตเรียงชิดติดกันมองด้วยสายตาครอบคลุมในครั้งเดียวหรือมีสถานอ้างอิง เช่น ถนน แม่น้ำ ภูเขา ก็จะเป็นประโยชน์สะดวกต่อการเปลี่ยนแปลงในแต่ละช่วงเวลา เมื่อกำหนดจุดบริเวณสังเกตแล้วทำแผนที่กำหนดไว้ให้ชัดเจน เช่น ถนน ทางเดิน สัญลักษณ์ที่เห็นได้ชัดในบริเวณพื้นที่จุดสังเกตเพื่อง่ายต่อการดำเนินงานในครั้งต่อไป ซึ่งทำให้สามารถพิจารณาเปรียบเทียบการเปลี่ยนแปลงพื้นที่ระหว่างช่วงเวลาต่างๆ ว่ามีทิศทางการผลิตเป็นอย่างไร การกำหนดจุดสังเกตควรจะกำหนดไว้หลายๆจุดให้กระจายครอบคลุมแหล่งผลิต

**8.2 พื้นที่จุดสังเกต** หมายถึง พื้นที่ที่มีอาณาเขตชัดเจนใช้จัดเก็บข้อมูลเป็นประจำ

**8.3 เกษตรกร/เจ้าของกิจการ** หมายถึง เกษตรกรที่ถือครองที่ดินที่ประกอบการเกษตรบนพื้นที่บริเวณจุดสังเกต หรือบุคคลที่จะสอบถามข้อมูลการผลิตที่อยู่ในบริเวณจุดสังเกต หรือเกษตรกรที่ทำการเกษตรสินค้านั้นๆที่อยู่ในบริเวณที่จะใช้กำหนดเป็นจุดสังเกตการเปลี่ยนแปลง ซึ่งเจ้าหน้าที่ควรจะสอบถามให้ได้มากที่สุดโดยสอบถามข้อมูลเป็นรายครัวเรือน

**8.4 ผู้รู้** หมายถึง เกษตรกร ผู้ใหญ่บ้าน เจ้าหน้าที่รัฐ (เกษตรตำบล เกษตรอำเภอ หรือเกษตรจังหวัด) พ่อค้า ที่สามารถสอบถามภาพรวมของข้อมูลการผลิตที่ครอบคลุมในบริเวณจุดสังเกต ซึ่งเจ้าหน้าที่ควรจะสอบถามให้ได้มากที่สุด โดยสอบถามข้อมูล ระดับหมู่บ้าน ตำบล อำเภอ หรือจังหวัด

**8.5 ที่นา** หมายถึง ที่ดินที่ใช้ในการเพาะปลูกข้าว และรวมบางส่วนที่อยู่ในนาข้าว เช่น คันนา จอมปลวก โดยให้รวมเนื้อที่สิ่งปลูกสร้าง (ถ้ามี) และรวมถึงการใช้น้ำข้าวปลูกพืชอื่น หลังฤดูการปลูกข้าว

**8.6 ที่พืชไร่** หมายถึง ที่ดินที่น้ำไม่ท่วมขังส่วนใหญ่เป็นที่ดอน มักใช้ในการเพาะปลูกพืชไร่ เช่น ข้าวโพด อ้อย มันสำปะหลัง ฝ้าย ปอ ถั่วต่าง ๆ ฯลฯ โดยให้รวมเนื้อที่สิ่งปลูกสร้าง (ถ้ามี) และรวมถึงที่ปลูกข้าวไร่ด้วย

**8.7 ที่ไม้ผล** หมายถึง ที่ดินที่ใช้ในการปลูกไม้ผล เช่น ลำไย ลิ้นจี่ทุเรียน ส้ม เงาะ มะพร้าว ฯลฯ โดยให้รวมเนื้อที่สิ่งปลูกสร้างและเนื้อที่ร่องสวนเข้าไปด้วย (ถ้ามี)

**8.8 ที่ไม้ยืนต้น** หมายถึง ที่ดินที่ใช้ในการปลูกไม้ยืนต้น เช่น ปาล์มน้ำมัน ยางพารา ฯลฯ โดยให้รวมเนื้อที่สิ่งปลูกสร้างเข้าไปด้วย (ถ้ามี)

**8.9 ที่สวนผัก** หมายถึง ที่ดินที่ใช้ในการปลูกพืชผัก เช่น พริก ผักชี แตงกวา ผักกาด ฯลฯ โดยให้รวมเนื้อที่ร่องสวนเข้าไปด้วย (ถ้ามี)

**8.10 ที่ไม้ดอก/ไม้ประดับ** หมายถึง ที่ดินที่ใช้ในการปลูกไม้ดอก/ไม้ประดับ เช่น กุหลาบ กล้วยไม้ จำปี มะลิ ฯลฯ โดยให้รวมเนื้อที่ร่องสวนเข้าไปด้วย (ถ้ามี)

**8.11 ที่เลี้ยงสัตว์น้ำ** (หรือหน่วยเลี้ยงสัตว์น้ำ) หมายถึง บ่อ กระชัง นา ร่องสวน คอก หรือที่ที่ใช้เลี้ยงสัตว์น้ำลักษณะอื่นใด ไม่ว่าจะอยู่ในที่ดินของเอกชน หรือในที่สาธารณสมบัติของแผ่นดิน หรือในที่จับสัตว์น้ำใด ๆ ที่ผู้ชุด ผู้สร้าง ผู้จัดทำเจ้าของหรือผู้ครอบครองมีความมุ่งหมายโดยตรงที่จะใช้ทำการเลี้ยงสัตว์น้ำ

**8.12 . ครัวเรือนผู้เลี้ยงปศุสัตว์** หมายถึง ครัวเรือนเกษตรกรที่เลี้ยงปศุสัตว์ชนิดนั้นๆ โดยครัวเรือนหนึ่งอาจขึ้นทะเบียนผู้เลี้ยงปศุสัตว์ได้หลายฟาร์ม

**8.13 เนื้อที่เพาะปลูก** หมายถึง ขนาดเนื้อที่ดินที่ทำการเพาะปลูกพืชที่กำหนดในปีเพาะปลูกนั้นๆ ทั้งนี้ไม่รวมเนื้อที่ที่ไม่สามารถเพาะปลูกได้ในบริเวณเดียวกันขนาดตั้งแต่ 25 ตารางวาขึ้นไป หรือหลายบริเวณรวมกันตั้งแต่ 50 ตารางวาขึ้นไป

**8.14 เนื้อที่ยืนต้น** หมายถึง ขนาดเนื้อที่ดินไม้ผลไม้ยืนต้นของที่ยืนต้นอยู่ทั้งหมด ณ วันที่ 1 มกราคมของปีการผลิตนั้น ยกเว้น กาแฟ หมายถึง ขนาดเนื้อที่ดิน ที่กาแฟยืนต้นอยู่ทั้งหมด ณ วันที่ 1 ตุลาคม ของปีก่อนหน้า

8.15 เนื้อที่ให้ผลผลิต หมายถึง ขนาดเนื้อที่ดินไม่ผลไม้ยืนต้นของที่เก็บผลผลิตในรอบปีการผลิต รวมทั้งที่เคยให้ผลผลิตมาแล้วแต่ในรอบปีการผลิตจะมีการเก็บผลผลิตหรือไม่ก็ตาม

8.16 จำนวนต้นทั้งหมด หมายถึง จำนวนต้นของไม้ผลไม้ยืนต้นชนิดใดชนิดหนึ่งที่ยืนต้นอยู่ทั้งหมดในรอบปี แบ่งออกเป็น 2 กลุ่ม คือ

- 1 จำนวนต้นที่ยังไม่ให้ผลผลิต หมายถึง จำนวนต้นของไม้ผลไม้ยืนต้นที่ปลูกจนถึงก่อนเก็บผลผลิตได้เป็นครั้งแรก
- 2 จำนวนต้นที่ให้ผลผลิต หมายถึง จำนวนต้นของไม้ผลไม้ยืนต้นของที่เก็บผลผลิตในรอบปีการผลิต รวมทั้งที่เคยให้ผลผลิตมาแล้วแต่ในรอบปีการผลิตจะมีการเก็บผลผลิตหรือไม่ก็ตาม

8.17) ผลผลิตของพืช หมายถึง ผลผลิตทั้งหมดที่เกษตรกรเก็บเกี่ยวในรอบปีตามชนิดสินค้า

## 9. ขั้นตอนการปฏิบัติงาน

### 9.1 กำหนดบริเวณจุดสังเกตบนเส้นทางการสำรวจจากแหล่งผลิตที่สำคัญ

#### ● สินค้าพืช

1) การเลือกแหล่งผลิต เลือกจากกรอบตัวอย่าง โดยเลือกอำเภอ ตำบล ที่มีเนื้อที่เพาะปลูกหรือเนื้อที่ยืนต้นมากที่สุด ซึ่งใน 1 สินค้าให้เลือกแหล่งผลิต 3 – 4 อำเภอ/จังหวัด ทั้งนี้ขึ้นอยู่กับจำนวนอำเภอที่เป็นแหล่งผลิตทั้งหมดของจังหวัดนั้น (ควรเลือกจุดสังเกตให้กระจายอย่างน้อย 3 อำเภอ หากแหล่งผลิตสำคัญมีน้อยกว่า 3 อำเภอ ให้เลือกจุดสังเกตตามอำเภอที่มี และให้กระจายต่างตำบล)

2) เลือก 1 หมู่บ้าน/ตำบล ที่มีเนื้อที่เพาะปลูกสูงสุด โดยใช้กรอบตัวอย่าง ซึ่งได้แก่รายชื่อหมู่บ้านที่ปลูกพืชแต่ละชนิด เรียงลำดับตามเนื้อที่เพาะปลูก

3) นำชนิดสินค้าและรายชื่อจังหวัดมารวมกันและกำหนดเส้นทางการสำรวจ โดยใช้แผนที่ประกอบเพื่อพิจารณาให้จุดสังเกตมีการกระจาย ไม่กระจุกตัวอยู่ที่ใดที่หนึ่ง และจุดสังเกตไม่ไกลกันมากเกินไปที่สามารถสำรวจได้ทันตามเวลาที่กำหนด

#### ● สินค้าประมงและปศุสัตว์

- 1) เลือก 2 อำเภอในแต่ละจังหวัดที่มีเนื้อที่เลี้ยงประมงหรือมีจำนวนปศุสัตว์มากที่สุด (ยกเว้นในจังหวัดนั้นมีแหล่งผลิตเพียงอำเภอเดียว)
- 2) เลือก 1 ตำบล ในแต่ละอำเภอ ที่มีเนื้อที่เลี้ยงประมงหรือมีจำนวนปศุสัตว์มากที่สุด
- 3) เลือก 2 หมู่บ้านในแต่ละตำบล ที่มีเนื้อที่เลี้ยงประมงหรือมีจำนวนปศุสัตว์มากที่สุด
- 4) สุ่มสัมภาษณ์เกษตรกรจำนวน 2 ราย ในแต่ละหมู่บ้าน

#### ยกเว้น

กรณีที่ 1 หากหมู่ที่เลือกหมู่ใดหมู่หนึ่งมีเกษตรกรเพียง 1 ราย เลี่ยงปศุสัตว์หรือประมง

- ให้เพิ่มจำนวนเกษตรกรที่จะทำการสัมภาษณ์ในหมู่บ้านถัดไป ดังนั้นจำนวนตัวอย่างเกษตรกรในหมู่บ้านถัดไป **จะมีจำนวน 3 คน**

กรณีที่ 2 แหล่งผลิตหลัก ระดับ อำเภอ มีเพียง 1 หมู่บ้าน ที่มีเนื้อที่เลี้ยงประมงหรือมีการเลี้ยงปศุสัตว์

- ให้เลือกสุ่มสัมภาษณ์เกษตรกร จำนวน 4 ราย ในหมู่บ้าน

กรณีที่ 3 แหล่งผลิตหลัก มีเพียง 1 อำเภอ เท่านั้น ที่มีเนื้อที่เลี้ยงประมงหรือมีการเลี้ยงปศุสัตว์ มากที่สุด

- ให้เลือกสุ่มสัมภาษณ์เกษตรกร จำนวน 4 ราย ในหมู่บ้านที่ 1 และให้เลือกสุ่มสัมภาษณ์เกษตรกร จำนวน 4 ราย ในหมู่บ้านที่ 2 ดังนั้นจะได้จำนวนตัวอย่างเกษตรกรทั้งหมด 8 ราย

**(การกำหนดบริเวณจุดสังเกตของพืชและสินค้าประมงและปศุสัตว์ดูรายละเอียดได้ที่ภาคผนวก)**

2) กำหนดเส้นทางการสำรวจ กำหนดเส้นทางให้ผ่าน ตำบล อำเภอ ที่เป็นแหล่งผลิตที่สำคัญของแต่ละสินค้า ซึ่งเส้นทางที่กำหนดจะขึ้นอยู่กับวัตถุประสงค์ของข้อมูลที่ต้องการ และความรู้ประสบการณ์มาประกอบการพิจารณากำหนดเส้นทาง โดยไม่ต้องเสียเวลาย้อนกลับหรือเสียเวลาการเดินทางน้อยที่สุด ซึ่งทำให้เห็นกิจกรรมการผลิตสินค้าเกษตรต่างๆ ที่สำคัญ

**3) กำหนดขนาดจุดสังเกต**

การกำหนดจุดบริเวณสังเกตนี้ จะเลือกพื้นที่ที่มีขนาดใหญ่ให้เพียงพอต่อการสังเกตเห็นการเปลี่ยนแปลงได้ง่าย มีขอบเขตที่ชัดเจน โดยกำหนดให้ ที่นาหรือที่ไร่ประมาณ 100 ไร่ ที่ไม้ผลหรือไม้ยืนต้น ประมาณ 50 ไร่ ที่สวนผัก ประมาณ 20 ไร่ กรณีที่จุดสังเกตนั้นต้องมีการสอบถามเกษตรกรเพิ่มเติมควรเลือกเกษตรกรที่มีแปลงที่ดินติดต่อกันจำนวน 3-5 ราย คือมีพื้นที่ติดต่อกันทั้งด้านกว้างและด้านลึก (ขึ้นอยู่กับชนิดสินค้าและขนาดเนื้อที่ถือครองต่อราย เช่น ปศุสัตว์และประมงถามเกษตรกรเพียง 1 ราย ถ้าเป็นสวนผลไม้ขนาดใหญ่ติดต่อกัน อาจถามเกษตรกรเพียง 2-3 ราย ก็ได้ เป็นต้น)

4) จัดทำแผนที่ทางเข้าบริเวณจุดสังเกต และแปลงที่ดิน เมื่อทราบจุดสังเกตแล้ว ให้ระบุรายละเอียดเข้าจุดสังเกต สิ่งที่สังเกตได้ หรือ หลักกิโลเมตรที่, หรือเส้นทางระหว่างอำเภอ จังหวัด หรือเส้นทางหมายเลขที่ จุดสังเกตอยู่ใกล้สถานที่อะไร จากนั้นสอบถามเกษตรกร ถึงลักษณะรูปร่างแปลงที่ดินจากเกษตรกรรายต่อราย และทำภาพแสดงแผนผังที่ดินติดต่อกันเป็นผืนใหญ่ให้ชัดเจน เพื่อใช้ติดตามตรวจสอบภาวะการผลิตเป็นประจำต่อไป

5) สัมภาษณ์ผู้รู้หรือเกษตรกรที่ถือครองที่ดินในพื้นที่บริเวณจุดสังเกต โดยเลือกใช้แบบสอบถาม คือ แบบภาพแปลงที่ดินจุดสังเกตและรายชื่อเกษตรกร(ภ.01), แบบรายงานภาวะการผลิตข้าว/พืชไร่ต่างๆ(ภ.02), แบบรายงานภาวะการผลิตสับปะรดโรงงาน (ภ.03), แบบรายงานภาวะการผลิตพืชสวน(ภ.04),แบบรายงานภาวะการผลิตปศุสัตว์ โคเนื้อ, โคนม, สุกร(ภ.05), แบบรายงานภาวะการผลิตปศุสัตว์ ไก่เนื้อ, ไก่ไข่(ภ.06), แบบรายงานภาวะการผลิต ประมง(ภ.07)

6) กำหนดจุดพิกัดและถ่ายรูปแปลงที่ดิน แสดงจุดพิกัดและถ่ายรูปทุกครั้งที่ออกทำการตรวจสอบ เพื่อแสดงหลักฐานอ้างอิงการตรวจสอบ กิจกรรมที่เป็นอยู่ในช่วงเวลานั้นๆ และระยะการเจริญเติบโต

7) ช่วงเวลาสำรวจ ศสส. จะเป็นผู้กำหนดช่วงเวลาสำรวจของแต่ละสินค้าว่าเดือนไหนจะต้องสำรวจสินค้าอะไรที่จังหวัดไหน และซึ่งเจ้าหน้าที่ ศสท. 1 – 12 สามารถกำหนดวันที่ไปสำรวจภายในเดือนกำหนดได้เอง แต่จะต้องส่งข้อมูลให้ ศสส. รายงานทุกเดือน โดยส่งไม่เกินวันที่ 5 ของเดือนถัดไป โดยส่งข้อมูลทาง Email: cai-forecast@oae.go.th

8) การบันทึกข้อมูลสำรวจ ให้ ศสท. 1- 12 บันทึกข้อมูลลงใน Execl โดย ศสส. จะสร้างรูปแบบการบันทึกไว้ใน R:\ศสส.-ส่วนปฏิบัติการข้อมูลการเกษตร\6.เอกสารวิชาการ-สำรวจ-สอบถาม\1.คู่มือการสำรวจ\คู่มือ RRA และสามารถดูรายงานที่รวบรวมจาก ศสท. 1-12 ได้ที่ R:\ศสส.-ส่วนปฏิบัติการข้อมูลการเกษตร\10.ภาวะการผลิตสินค้า\2. RRA\สำรวจ โดย ศสท.

รูปแบบผลผลิตที่บันทึกลงใน Excel

- ข้าว รูปแบบผลผลิต ข้าวเปลือกความชื้น 15%
- ข้าวโพดเลี้ยงสัตว์ รูปแบบผลผลิต เมล็ดข้าวโพดเลี้ยงสัตว์ ความชื้น 14.5% (ไม่รวมฝัก)
- ถั่วเหลือง รูปแบบผลผลิต เมล็ดถั่วเหลือง ความชื้น 15%

- ยางพารา รูปแบบผลผลิต ยางแผ่นดิบ
- มันสำปะหลังโรงงาน รูปแบบผลผลิต หัวมันสด

## 10. การคำนวณอัตราแปลง

### 10.1 ข้าว รูปแบบผลผลิต ข้าวเปลือกความชื้น 15%

#### วิธีคำนวณผลผลิตต่อไร่ข้าวที่ความชื้น 15%

$$\text{สูตร ผลผลิตต่อไร่ข้าว ที่ความชื้นไม่เกิน 15\%} = \frac{A * (100 - B)}{(100 - 15)}$$

หมายเหตุ A = ผลผลิตต่อไร่ที่ได้จากการสอบถามจากเกษตรกร

B = ระดับความชื้นที่สอบถาม

ตัวอย่าง สอบถามเกษตรกรได้ผลผลิตต่อไร่ 800 กิโลกรัม ที่ความชื้น 30% มีวิธีการคิดผลผลิตต่อไร่ของข้าวที่ความชื้นไม่เกิน 15 % ดังนี้

$$\text{วิธีทำ ผลผลิตต่อไร่ ที่ความชื้นไม่เกิน 15\%} = \frac{800 * (100 - 30)}{(100 - 15)} = 659 \text{ กิโลกรัมต่อไร่}$$

$$\text{ดังนั้น ผลผลิตต่อไร่ ที่ความชื้นไม่เกิน 15\%} = 659 \text{ กิโลกรัมต่อไร่}$$

หมายเหตุ ถั่วเหลือง รูปแบบผลผลิต เมล็ดถั่วเหลือง ความชื้น 15% ใช้วิธีเดียวกันกับข้าว

### 10.2 ข้าวโพดเลี้ยงสัตว์ รูปแบบผลผลิต ข้าวโพดเลี้ยงสัตว์เมล็ดแห้ง ที่ความชื้น 14.5%

#### วิธีคำนวณผลผลิตต่อไร่ข้าวโพดเลี้ยงสัตว์เป็นเมล็ดแห้ง ที่ความชื้น 14.5%

#### 1) ถ้าเกษตรกรเก็บผลผลิตในรูป ฟักสด

$$\text{สูตร Step 1 ผลผลิตต่อไร่ (ในรูปฟักสด) ที่ความชื้น 14.5\% : C} = \frac{A * (100 - B)}{(100 - 14.5)}$$

$$\text{Step 2 ผลผลิตต่อไร่ (แปลงเป็นเมล็ดข้าวโพดแห้ง ที่ความชื้น 14.5\%)} = C * 0.7883$$

หมายเหตุ A = ผลผลิตต่อไร่ที่ได้ในรูปฟักสด

B = ระดับความชื้นที่สอบถาม

C = ผลผลิตต่อไร่(ในรูปฟักสด) ที่ความชื้น 14.5%

ตัวอย่าง สอบถามเกษตรกรได้ผลผลิตต่อไร่ 1,200 กิโลกรัม ที่ความชื้น 30% โดยเกษตรกรเก็บผลผลิตในรูปฟักสด มีวิธีการคิดเป็นเมล็ดข้าวโพดแห้งที่ความชื้น 14.5 เป็นดังนี้

$$\text{วิธีทำ Step 1 ผลผลิตต่อไร่ (ในรูปฟักสด) ที่ความชื้น 14.5\% : C} = \frac{1200 * (100 - 30)}{100 - 14.5} = 982$$

$$\text{Step 2 ผลผลิตต่อไร่ (แปลงเป็นเมล็ดข้าวโพดแห้ง ที่ความชื้น 14.5\%)} = C * 0.7883$$

$$= 982 * 0.7883 = 774$$

$$\text{ดังนั้น ผลผลิตต่อไร่ (เมล็ดข้าวโพดแห้งที่ความชื้น 14.5\%)} = 774 \text{ กิโลกรัมต่อไร่}$$

## 2) ถ้าเกษตรกรเก็บผลผลิตในรูป เมล็ดที่สีแล้ว

$$\text{สูตร ผลผลิตต่อไร่ (แปลงเป็นเมล็ดข้าวโพดแห้ง ที่ความชื้น 14.5\%)} = \frac{A * (100 - B)}{(100 - 14.5)}$$

หมายเหตุ A = ผลผลิตต่อไร่ข้าวโพดที่อยู่ในรูปเมล็ดที่สีแล้ว

B = ระดับความชื้นที่สอบถาม

ตัวอย่าง สอบถามเกษตรกรได้ผลผลิตต่อไร่ 1,000 กิโลกรัม ที่ความชื้น 30% โดยเกษตรกรเก็บผลผลิตในรูป เมล็ดที่สีแล้ว

วิธีการคิดเป็นเมล็ดข้าวโพดแห้ง ที่ความชื้น 14.5%) เป็นดังนี้

$$\text{วิธีทำ ผลผลิตต่อไร่ (แปลงเป็นเมล็ดข้าวโพดแห้ง ที่ความชื้น 14.5\%)} = \frac{1000 * (100 - 30)}{(100 - 14.5)} = 818 \text{ กิโลกรัมต่อไร่}$$

ดังนั้น ผลผลิตต่อไร่ (เมล็ดข้าวโพดแห้ง ที่ความชื้น 14.5%) = 818 กิโลกรัมต่อไร่

### 10.3 ยางพารา รูปแบบผลผลิต ยางแผ่นดิบ

#### 1) จากน้ำยางสดเป็นยางแผ่นดิบ

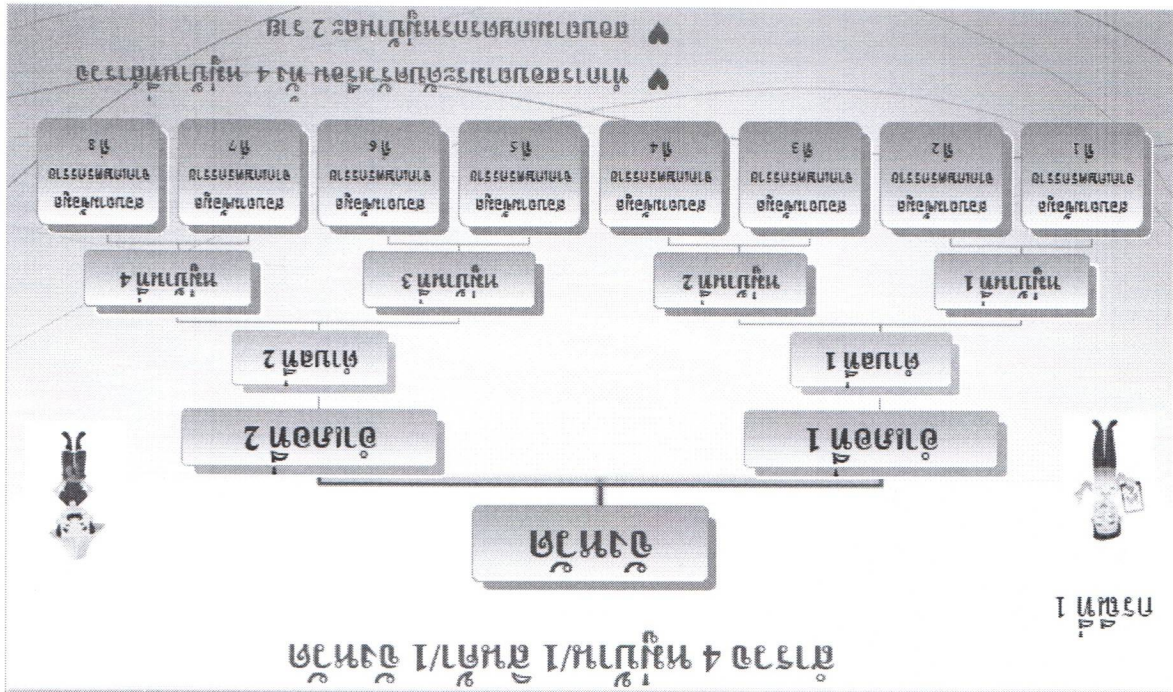
ตัวอย่าง เก็บผลผลิตได้ในรูปของน้ำยางสด ได้ 300 กิโลกรัมต่อไร่ จะเป็นยางแผ่นดิบ =  $\frac{300}{3}$  100 กิโลกรัมต่อไร่

#### 2) จากยางก้อนถ้วยเป็นยางแผ่นดิบ

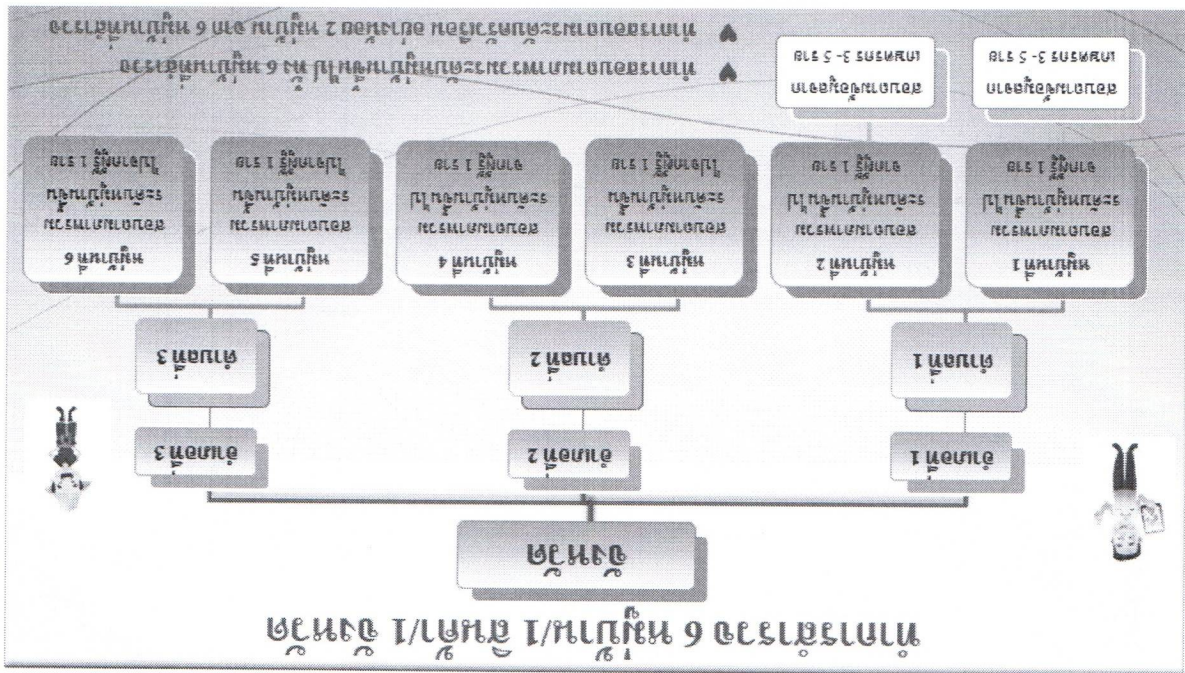
ตัวอย่าง เก็บผลผลิตได้ในรูปของยางก้อนถ้วย ได้ 300 กิโลกรัมต่อไร่ จะเป็นยางแผ่นดิบ =  $\frac{300}{2}$  150 กิโลกรัมต่อไร่



# ภาคผนวก



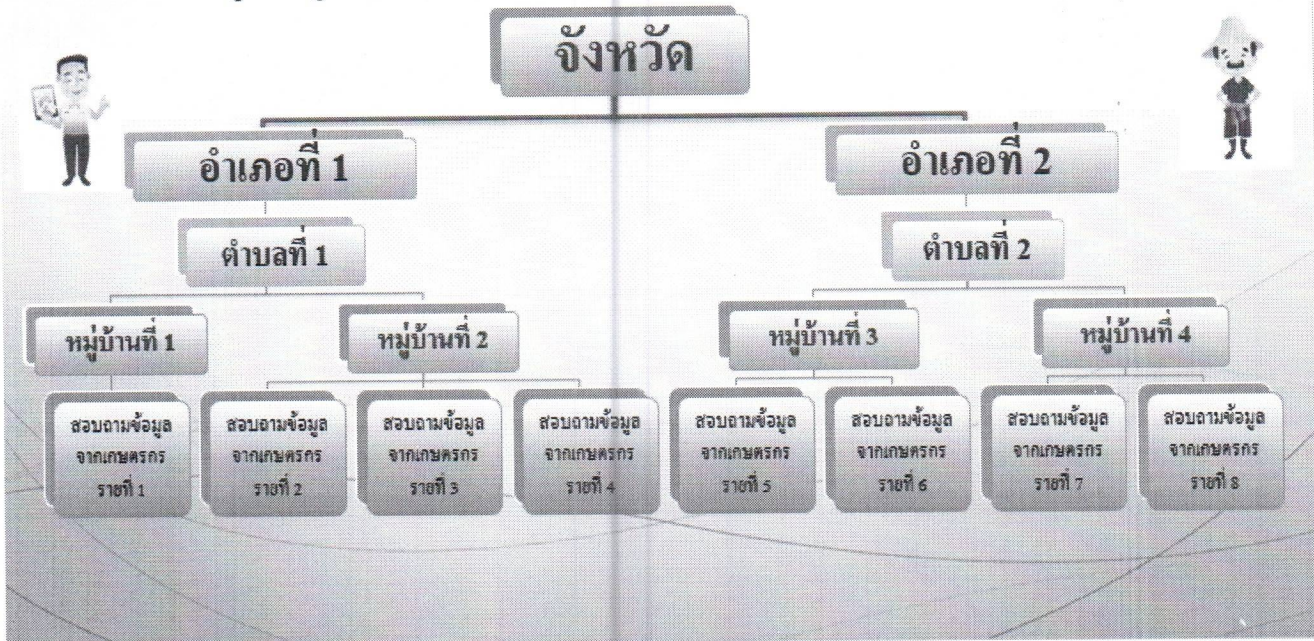
• คู่มือปฏิบัติงานและแผนงาน



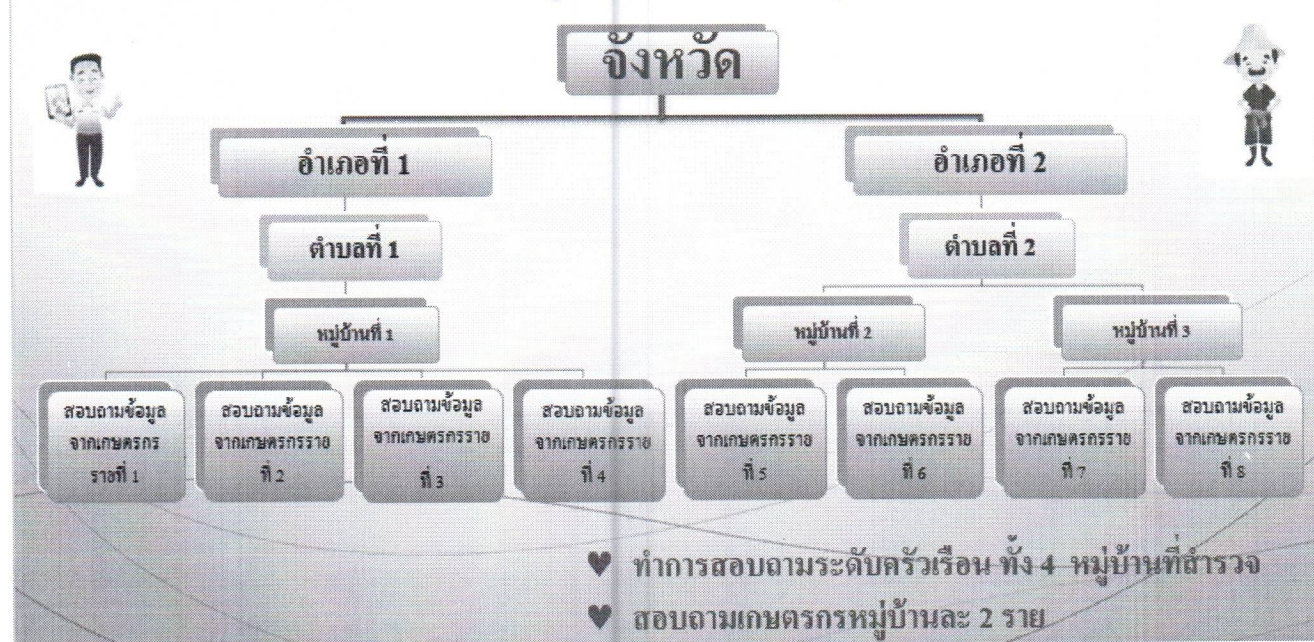
• คู่มือปฏิบัติงาน

ภาพประกอบจากคู่มือปฏิบัติงานของศูนย์ 6 การดำเนินงาน 3-5 กลุ่มงาน

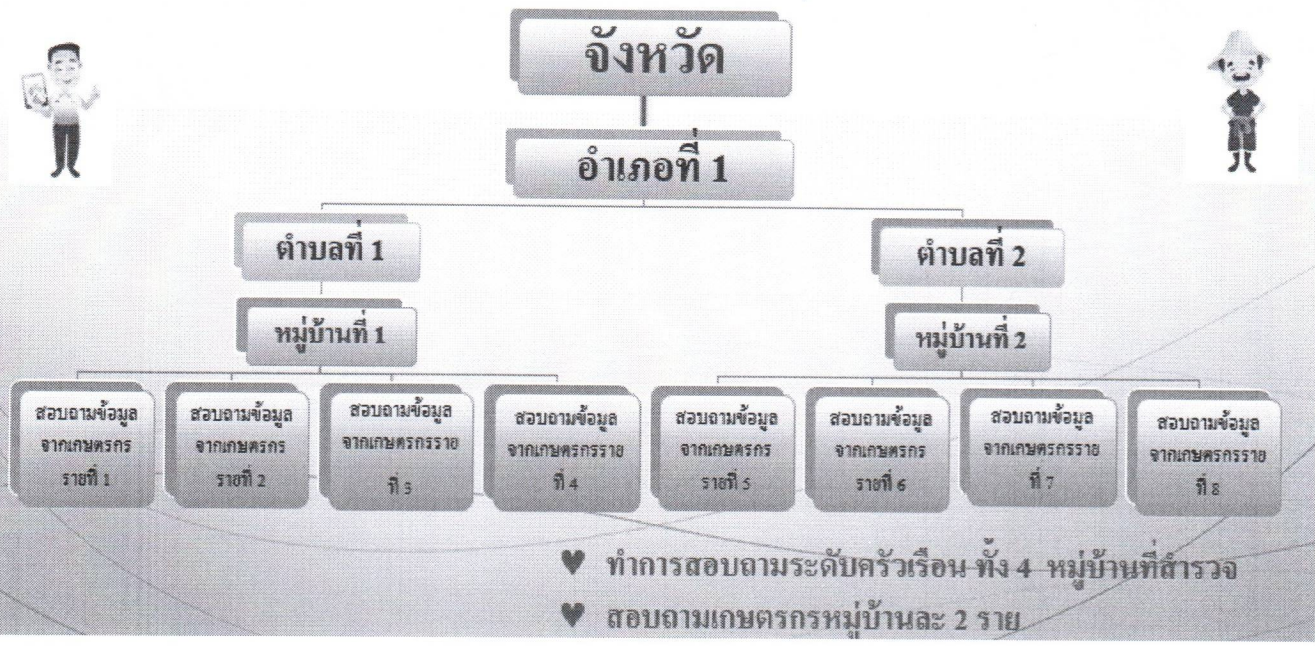
สำรวจ 4 หมู่บ้าน/1 สินค้า/1 จังหวัด  
กรณีที่ 2 หากหมู่ใดหมู่หนึ่งได้เกษตรกรเพียง 1 ราย



สำรวจ 4 หมู่บ้าน/1 สินค้า/1 จังหวัด  
กรณีที่ 3 แหล่งผลิตระดับอำเภอมี 1 หมู่บ้านที่ทำการเลี้ยงปลุสัตว์/ประมง



สำรวจ 4 หมู่บ้าน/1 สิ้นค้า/1 จังหวัด  
กรณีที่มี 4 แหล่งผลิตมีเพียง 1 อำเภอเท่านั้น ที่ทำการเลี้ยงปลุสัตว์/ประมง



## คู่มือการสำรวจข้าวนาปรัง ปี 2566 โดยสำนักงานเศรษฐกิจการเกษตรที่ 4 ขอนแก่น

### 1. หลักการและเหตุผล

การสำรวจข้อมูลการผลิตข้าวนาปรัง ปี 2566 เป็นการสำรวจแบบเฉพาะอย่างขนาดใหญ่ (Large Scale Survey) ที่ใช้วิธีการนับจุดและสุ่มหน่วยตัวอย่าง (Unit) ให้ถูกต้องตามหลักวิชาการ เราจะเรียกว่าเป็นการสำรวจด้วยวิธีตัวอย่างที่ต้องใช้วิธีการแจกแจงนับข้อมูลโดยการสอบถาม (List Frame) ตามรายการข้อความที่กำหนดจากหน่วยสุ่มที่เล็กที่สุดที่ตกเป็นตัวอย่าง ได้แก่ ครัวเรือน (ตามคำนิยาม) ซึ่งต้องอยู่บนหลักเกณฑ์ทางทฤษฎีวิชาการด้านสถิติศาสตร์เป็นหลัก ได้แก่ ทฤษฎีสุ่ม และการประมาณค่าสถิติ เป็นต้น เพื่อการอนุมานไปสู่ประชากรได้อย่างถูกต้อง และมีความน่าเชื่อถือในการเผยแพร่ข้อมูลต่อผู้ใช้ทั่วไป

การเก็บรวบรวมและเผยแพร่ข้อมูลเป็นหน้าที่และความรับผิดชอบของสำนักงานเศรษฐกิจการเกษตร ที่มีศูนย์สารสนเทศการเกษตร (ศสส.) เป็นผู้รับผิดชอบทางด้านวิชาการสถิติ คือ กำหนดระเบียบวิธีสำรวจกำหนดคำนิยาม รวบรวมกรอบตัวอย่างจากสศท. กำหนดจำนวนตัวอย่าง สุ่มหมู่บ้านตัวอย่าง จัดทำแบบสอบถาม จัดทำคู่มือ และเอกสารอื่น ๆ ที่ใช้ในการปฏิบัติงานสำรวจภาคสนาม โดยสำนักงานเศรษฐกิจการเกษตรที่ 1-12 เป็นผู้รับผิดชอบในการปฏิบัติงานภาคสนามและวิเคราะห์ผลเบื้องต้น

### 2. วัตถุประสงค์ของการสำรวจ

- (1) เพื่อเก็บรวบรวมข้อมูลการเกษตรเกี่ยวกับเนื้อที่เพาะปลูก เนื้อที่เก็บเกี่ยว และผลผลิตของข้าวนาปรัง
- (2) เพื่อเก็บรวบรวมข้อมูลเกี่ยวกับช่วงฤดูการเพาะปลูก และฤดูกาลเก็บเกี่ยว
- (3) เพื่อศึกษาการใช้เทคโนโลยีในการปลูก และการใช้ปัจจัยการผลิต เช่น วิธีการปลูก พันธุ์ที่ปลูก ปริมาณพันธุ์ที่ใช้ และการใช้ปุ๋ย เป็นต้น
- (4) เพื่อศึกษาสถานการณ์ สาเหตุ และแนวโน้มการเพาะปลูกข้าวนาปรัง ปี 2566

### 3. คำนิยาม

สำรวจข้อมูลข้าวนาปรัง ปี 2566 ช่วงระหว่างที่มีการเพาะปลูก ระหว่างวันที่ 1 พฤศจิกายน 2565 จนถึง 30 เมษายน 2566

### 4. ขนาดเนื้อที่เพาะปลูกและสถานที่ปลูก

ปลูกตั้งแต่ 1 ไร่ขึ้นไป ไม่ว่าผืนดินที่เพาะปลูกนั้น ครัวเรือนที่จะนับจุดนั้นจะเป็นเจ้าของกรรมสิทธิ์หรือเช่า หรือได้ทำฟรี ฯลฯ ก็ตาม ทั้งนี้ให้ยึดเอาการถือครองเป็นหลัก แต่ทั้งหมดนี้ต้องเป็นการปลูกอยู่ภายในอาณาเขตหมู่บ้านตัวอย่างเท่านั้น และรวมถึงเนื้อที่ในเขตป่าสงวนบางส่วนที่อยู่ในความดูแลรับผิดชอบของหมู่บ้านตัวอย่างนั้น

## 5. ขั้นตอนการสำรวจจำนวนปริง ปี 2566

1. ศูนย์สารสนเทศการเกษตร จะเป็นผู้รับผิดชอบในการจัดทำรอบตัวอย่างตามพื้นที่ที่เหมาะสมมาก (S1) พื้นที่เหมาะสมปานกลาง (S2) และพื้นที่เหมาะสมน้อย+ไม่เหมาะสม (S3+N) ดังนั้นในแต่ละจังหวัดจะถูกแบ่งออกเป็นชั้นภูมิ (พวกที่) ตามคุณลักษณะที่กล่าวมาแล้ว

2. ศสส. จัดสรรขนาดตัวอย่างตามหลักวิชาการ โดยใช้จำนวนตัวอย่างที่กำหนดไว้ในแผนปฏิบัติงานมาทำการจัดสรรด้วยวิธีการจัดสรรแบบสัดส่วน (Proportional Allocation) ของขนาดเนื้อที่เพาะปลูก และจำนวนหมู่บ้าน และทำการสุ่มตัวอย่างหมู่บ้าน โดยใช้วิธีการสุ่มตัวอย่างแบบมีระบบ (Systematic Random Sampling)

3. เมื่อได้รับบัญชีรายชื่อหมู่บ้านตัวอย่างแล้ว เจ้าหน้าที่ศสส. จะต้องเข้าไปสำรวจ จัดเก็บรวบรวมข้อมูลตามหลักเกณฑ์และวิธีการที่กำหนดในทุกหมู่บ้านตัวอย่าง โดยเข้าพบผู้นำหมู่บ้านตัวอย่างเพื่อทำการนับจตุรวิธีเรือนผู้ถือครองตามค่านิยม แล้วสุ่มครัวเรือนผู้ถือครองตัวอย่าง 6 ครัวเรือน โดยใช้วิธีการสุ่มอย่างง่าย และไม่มี การทดแทน โดยใช้ตารางเลขสุ่มที่กำหนดให้ จากนั้นทำการติดตามสอบถามครัวเรือนผู้ถือครองตัวอย่างทั้ง 6 ราย เพื่อสอบถามข้อมูลตามรายการคำถามที่กำหนดในแบบสอบถามการสำรวจจำนวนปริง ปี 2566

4. ทำการนับจตุรวิธีเรือนที่มีการเพาะปลูกจำนวนปริง ปี 2566 ตั้งแต่ 1 ไร่ ขึ้นไปและปลูกภายในอาณาเขตหมู่บ้านตัวอย่างเท่านั้น ไม่ว่าจะครัวเรือนนั้นจะอาศัยอยู่ในหมู่บ้านหรือนอกหมู่บ้านตัวอย่างก็ตาม เจ้าหน้าที่สำรวจจะต้องทำการนับจตุรวิธีเรือน เรียงลำดับตามที่ผู้นำหมู่บ้านบอกซึ่งอาจจะเป็นกำนัน/สารวัตรกำนัน ผู้ใหญ่บ้าน/ผู้ช่วย ศกอ. หรือผู้รู้อื่นๆ (ซึ่งต้องระบุชื่อด้วย) การนับจตุรวิธีเรือนเป็นการทำกรอบตัวอย่างในระดับหมู่บ้าน เพื่อใช้เป็นตัวคูณขยายระดับหมู่บ้านในการประมาณค่าสถิติตามสูตรการคำนวณ ทั้งนี้เจ้าหน้าที่สำรวจจะต้องระมัดระวัง อย่าให้เกิดการนับจตุรวิธีเรือน (Omission) หรือซ้ำซ้อน (Duplication) แล้วให้หมายเลขสุ่มในการนับจตุรวิธีเรือน

5. เมื่อนับจตุรวิธีเรือนให้ครบถ้วนทำการสุ่มตัวอย่างครัวเรือน โดยวิธีการสุ่มตัวอย่างแบบง่ายและไม่มี การทดแทน (Simple Random Sampling without Replacement) โดยใช้ตารางสุ่ม ตามหลักเกณฑ์ ดังนี้

- ถ้านับจตุรวิธีเรือนได้มากกว่า 6 ครัวเรือน ให้ทำการสุ่มขึ้นมา 6 ครัวเรือนต่อหมู่บ้าน เพื่อทำการติดตามแจงนับข้อมูลการสำรวจข้อมูลตามแบบสอบถามที่กำหนด โดยการติดตามสอบถามครัวเรือนตัวอย่างทั้ง 6 ราย

- ถ้านับจตุรวิธีเรือนได้น้อยกว่า 3 ครัวเรือน ให้เปลี่ยนหมู่บ้านตัวอย่าง โดยทำการประสานขอหมู่บ้านตัวอย่างสำรองจากส่วนกลาง

- ถ้านับจตุรวิธีเรือนได้ไม่ถึง 6 ครัวเรือน แต่ต้องไม่น้อยกว่า 3 ครัวเรือน ให้ทำการแจงนับข้อมูลการสำรวจทุกครัวเรือน

### วิธีการสุ่มมีขั้นตอนที่ต้องปฏิบัติ ดังนี้

การปฏิบัติงานขั้นตอนที่ 1 โดยเริ่มสุ่มด้วยการปิดตาแล้วชี้หมายเลขในตารางเลขสุ่มแบบเดาสุ่ม ในทางปฏิบัติควรใช้ดินสอหรือปากกาจิ้มลงไปบนตารางเลขสุ่มในส่วนใด ๆ ก็ได้ เมื่อปลายดินสอหรือปากกาจรดลงหมายเลขอะไร ให้ถือว่าหมายเลขนั้นเป็นหมายเลขที่ต้องเริ่มต้นอ่าน โดยอ่านหมายเลขไปที่ละคู่หรือสองหลัก แต่ทั้งนี้หมายเลขที่อ่านได้ในแต่ละคู่จะต้องไม่เกิน 50 ถ้าเกิน 50 ต้องข้ามคู่ที่เกินไปอ่านคู่ถัดไป จนได้หมายเลข คู่แรก ที่ไม่เกิน 50 ซึ่งจะ เป็นหมายเลขแถว ส่วนคู่ที่สอง ก็จะ เป็นหมายเลขสดมภ์ ซึ่งจะใช้อ่านหมายเลขสุ่มในขั้นตอนต่อไป แต่ทั้งนี้จะต้อง ระบุนำ หมายเลขแถวและสดมภ์ที่เริ่มต้นนั้นอยู่ตำแหน่ง แถวที่ ... และสดมภ์ที่ ... (ได้มาจากแถว-สดมภ์ที่เท่าไร)

การปฏิบัติงานขั้นตอนที่ 2 เมื่อได้หมายเลข 2 คู่ จากขั้นตอนที่ 1 นั่นคือ คู่แรกจะเป็นหมายเลขแถวที่ คู่ที่สองจะเป็นหมายเลขสดมภ์ที่ สำหรับใช้ในการอ่านหมายเลขสุ่ม เพื่อนำไปใช้ในการสุ่มตัวอย่างที่ต้องการต่อไป

การอ่านจำนวนหมายเลขที่จะใช้ในการสุ่มตัวอย่าง ซึ่งจะอ่านทีละสองหลักหรือสามหลัก ย่อมขึ้นอยู่กับจำนวนผู้ถือครองทั้งหมดผู้ปลูกพืชที่สำรวจของหมู่บ้าน ตัวอย่าง คือ ถ้าจำนวนทั้งหมดอยู่ระหว่าง 11-99 คราวเรือน การอ่านหมายเลขสุ่มให้อ่านทีละ 2 ตัว หรือสองหลัก เช่น 05, 16, 12, 75, ... ถ้าจำนวนทั้งหมดอยู่ระหว่าง 100-999 คราวเรือน การอ่านหมายเลขสุ่มให้อ่านทีละ 3 ตัว หรือสามหลัก เช่น 005, 016, 102, 075, ... เป็นต้น

#### ตัวอย่างการสุ่ม

สมมติว่าเจ้าหน้าที่สำรวจนับจุดผู้ถือครองที่ปลูกข้าวนาปรัง ปี 2566 ได้ 118 คราวเรือน ซึ่งจะต้องสุ่มเลือกผู้ถือครองตัวอย่าง จำนวน 6 ราย เจ้าหน้าที่สำรวจจะต้องปฏิบัติดังนี้

ขั้นตอนที่ 1 เริ่มต้นสุ่มโดยการปิดตาและชี้หมายเลขแบบเดาสุ่ม สมมติว่าได้หมายเลข 2 ซึ่งอยู่แถวที่ 12 สดมภ์ที่ 19

(จากหมายเลข 2 ที่ได้ ซึ่งอยู่แถวที่ 12 สดมภ์ที่ 19 ดังนั้นต้องระบุว่า จากแถวที่ 12 สดมภ์ที่ 19)

(อ่านหมายเลข ที่เริ่มจากหมายเลข 2 ไปทีละคู่ คือ อ่านได้ 27, 98, 31 ซึ่ง คู่แรกที่อ่านได้ คือ 27 จะเป็นแถวที่ และ คู่ต่อไป คือ 98 จะเป็นสดมภ์ที่ ที่จะให้อ่านหมายเลขสุ่มในขั้นตอนต่อไป แต่ตารางเลขสุ่มมีเพียง 50 สดมภ์เท่านั้น ดังนั้นจึงให้ข้ามไปอ่านคู่ถัดไป คือ 31 นั่นคือ หมายเลข 31 จะเป็นสดมภ์ที่ ที่จะให้อ่านหมายเลขสุ่มในขั้นตอนที่ 2 ต่อไป)

ขั้นตอนที่ 2 เมื่อได้หมายเลข 27 เป็นแถวที่ และ 31 เป็นสดมภ์ที่ ดังนั้น จึงให้อ่านหมายเลขสุ่ม ซึ่งจะเริ่มจากแถวที่ 27 และสดมภ์ที่ 31 ไปทีละ 3 ตัว หรือสามหลัก เพราะจำนวนหน่วยสุ่มมีทั้งสิ้น 118 ราย (3 ตัว หรือ สามหลัก)

(จากแถวที่ 27 สดมภ์ที่ 31 อ่านได้หมายเลขเรียงตามลำดับดังนี้ 023, 257, 479, 509, 386, 307, 118, 416, 818, 065, 380, 708, 558, 575, 128, 962, 705, 916, 454, 982, 188, 082, 357, 603, 753, 981, 828, 153, 144, 339, 283, 535, 459, 959, 728, 060, 598, ..... )

(ดังนั้นหมายเลขสุ่ม ที่จะนำไปใช้เลือกผู้ถือครองตัวอย่างจำนวน 10 ราย คือ หมายเลข 023, 118, 065, 082, 060, 031, 022, 088, 016, 103, 044, 109, 035, 064, 076, 008, 039, 009, 036, 086..... (หมายเลขสุ่ม 10 ตัวแรก จะเป็นผู้ถือครองตัวอย่างจริง สำหรับหมายเลขสุ่ม 10 ตัวหลัง เจ้าหน้าที่สำรวจสามารถนำไปใช้ในกรณีที่จำเป็นต้องใช้ครัวเรือนผู้ถือครองตัวอย่างสำรวจดูรายละเอียดในหัวข้อ 2.3.2)

6. เมื่อสุ่มตัวอย่างครัวเรือนมาครบแล้วให้เจ้าหน้าที่สำรวจทำการสัมภาษณ์ตามแบบสอบถามข้าวนาปี 2566 ตามคำนิยามทางศสส.ได้กำหนดมาแล้ว

7. ภายหลังจากดำเนินการสำรวจข้อมูลเสร็จแล้ว เจ้าหน้าที่สำรวจควรตรวจสอบความแม่นยำครบถ้วนของข้อมูลหมู่บ้านตัวอย่าง ตามแบบ ศสส. 01 – 04 ดังนี้

7.1 แบบ ศสส.03 สรุปรหมู่บ้านตัวอย่างที่สำรวจได้ตามรายละเอียดการใช้ลำดับที่หมู่บ้านสำรวจ จำนวนแบบสอบถาม และสถานการณ์เพิ่มเติมของหมู่บ้านตัวอย่างที่สำรวจได้

7.2 แบบ ศสส.04 สรุปรผลการสำรวจแต่ละจังหวัด ระบุสาเหตุที่สำรวจไม่ได้ จากนั้นกิจกรรมต่อเนื่องที่จะต้องดำเนินการคือ

7.3 ให้ตรวจสอบความถูกต้องครบถ้วนของข้อมูลที่สำคัญ ได้แก่

- ข้อมูลการนับจุด เป็นการตรวจสอบข้อมูลจำนวนครัวเรือนทั้งหมดที่นับจุดได้ (ค่า M) ซึ่งเป็นจำนวนทั้งหมดที่นับจุดได้รวมกับส่วนที่ผู้รู้จำนวนแต่นับจุดไม่ได้รวมกัน

- ข้อมูลจำนวนครัวเรือนตัวอย่างที่จะใช้คำนวณ (m) ซึ่งอาจมีจำนวนครัวเรือนตัวอย่างที่ไม่ได้ปลูกที่ต้องนับรวมเข้าไปด้วย

- ข้อมูลเนื้อหาสาระ ที่ต้องสอบถามตามแบบสอบถามที่กำหนด

- ข้อมูลเนื้อหาสาระ ตามแบบสรุปรูปต่าง ๆ ในข้อ (1), (2), ...

7.4 เมื่อดำเนินการตามข้อ 7.3 แล้ว ให้ทำการบันทึกข้อมูลลงในระบบได้เลย (หลังจากที่ส่วนกลางได้กำหนดรูปแบบให้แล้วอย่ารอจนกระทั่งสำรวจภาคสนามเสร็จจึงค่อยลงมือเพราะจะทำให้ผลลัพธ์สุดท้ายล่าช้า ทั้งนี้ให้พิจารณาดำเนินการตามแผนที่กำหนด

7.5 เมื่อบันทึกข้อมูลตามข้อ 7.4 แล้วให้เก็บรวบรวมเอกสารสำรวจทั้งหมดไว้เป็นระเบียบเพื่อ



- เมื่อมีปัญหาที่เกี่ยวข้องกับความแม่นยำของเนื้อหาสาระของข้อมูลการสำรวจก็จะสามารถค้นหาตรวจสอบย้อนหลังได้

- รอให้มีการติดตามตรวจสอบเพื่อควบคุมคุณภาพของข้อมูลการสำรวจ (QC) ตามกระบวนการให้เสร็จสิ้น

- เก็บไว้ใช้อ้างอิงในขั้นตอนการวิเคราะห์ร่วมกับหน่วยงานที่เกี่ยวข้องในพื้นที่  
จากนั้น เมื่อดำเนินการเสร็จแล้วจะต้องส่งเอกสารที่ใช้ในการสำรวจทั้งหมด ได้แก่ แบบสำรวจ(ศสส. 01) แบบบัญชีรายชื่อครัวเรือนตัวอย่าง (ศสส. 02) แบบสรุปการสำรวจ (ศสส. 03) และแบบสอบถามการสำรวจ  
ข้าวนาปรัง ปี 2566 ให้กับส่วนกลางภายใน 15 วัน นับจากสิ้นสุดการบันทึกข้อมูลตามแผนปฏิบัติงานประจำปี 2566

## 8. การประมวลผล

เนื่องจากขณะนี้ ศสส. ได้ทำการปรับปรุงโปรแกรมประมวลผลใหม่ล่าสุด ซึ่งได้ทดสอบแล้วว่ามี ความถูกต้องสมบูรณ์ในการทำงาน จึงให้ สศท. ประมวลผลผ่านโปรแกรมหลังจากที่ได้บันทึกและตรวจสอบ ความถูกต้องของ Row Data แล้ว โดยให้ประสานงานกับ สพร. เนื่องจากจะต้องดำเนินการแบบคู่ขนาน เพื่อเป็นการตรวจสอบความถูกต้องของผลการคำนวณค่าเบื้องต้น

ในกรณีที่มีการใช้ตัวอย่างสำรวจ การใช้ตัวอย่างสำรวจให้พิจารณาดำเนินการตามหลักเกณฑ์ดังต่อไปนี้

### 1. การใช้หมู่บ้านตัวอย่างสำรวจ

#### (1) สาเหตุหรือความจำเป็น

ในการใช้หมู่บ้านตัวอย่างสำรวจ เจ้าหน้าที่จะต้องพิจารณาว่าเป็นหมู่บ้านที่มีปัญหาตาม รายละเอียดกฎเกณฑ์ข้อใดข้อหนึ่ง ดังต่อไปนี้

- หมู่บ้านตัวอย่างที่กำหนดให้มานั้น ไม่มีการปลูกข้าวนาปรัง ปี 2566
- หมู่บ้านตัวอย่างที่กำหนดให้อยู่ในท้องที่อันตราย เช่น เขตผู้ก่อการร้าย ผู้ก่อความไม่สงบ หรือเขตแทรกซึมที่รัฐบาลประกาศว่าเป็นเขตอันตราย เป็นต้น
- การเดินทางเข้าไปในหมู่บ้านตัวอย่างที่กำหนดให้ ไม่สามารถเดินทางเข้าไปได้ด้วยรถยนต์ ต้องเดินเท้าเป็นระยะทางไกล หรือน้ำท่วม หรือทางขาด เป็นต้น
- เมื่อเข้าไปติดต่อผู้นำหมู่บ้าน (กำนัน / สารวัตร / ผู้ใหญ่บ้าน / ผู้ช่วย / ศกอ. ฯลฯ) แล้วไม่ได้รับความร่วมมือแม้จะพยายามชี้แจงให้เข้าใจถึงวัตถุประสงค์ในการสำรวจแล้วก็ตาม
- เมื่อเข้าไปปฏิบัติงานแล้ว ผู้นำหมู่บ้านหรือผู้ใหญ่บ้าน ไม่สามารถบอกรายชื่อเกษตรกร หรือผู้ถือครองได้เลย หรือบอกได้แต่น้อยกว่าร้อยละ 50 ของผู้ถือครองทั้งหมด

- เนื้อที่เพาะปลูกของหมู่บ้านตัวอย่างน้อยกว่า 20 ไร่ โดยการบันทึกค่าคุณขยาย (n) เช่นเดียวกับกรณีของหมู่บ้านตัวอย่างจริงไม่มีการเพาะปลูก ให้นับหมู่บ้านตัวอย่างจริงดังกล่าวเป็น 1 ตัวอย่างด้วย

- ติดตามสอบถามผู้ถือครองตัวอย่างจริงได้น้อยกว่าที่กำหนด (6 ครั้วเรือนต่อหมู่บ้านตัวอย่าง เว้นแต่มีผู้ปลูกไม่ถึง 6 ครั้วเรือนในหมู่บ้านตัวอย่าง แต่ต้องไม่น้อยกว่า 3 ครั้วเรือน)

- นับจุดครั้วเรือนในขอบเขตหมู่บ้านตัวอย่างได้น้อยกว่า 3 ครั้วเรือน แต่เนื้อที่เพาะปลูกมากกว่า 20 ไร่ โดยการบันทึกค่าคุณขยาย (n) เช่นเดียวกับกรณีหมู่บ้านตัวอย่างจริงทำไม่ได้หรือไม่ได้รับความร่วมมือหมู่บ้านตัวอย่างดังกล่าวจะไม่นับเป็นหมู่บ้านตัวอย่าง

## (2) วิธีการใช้หมู่บ้านตัวอย่างสำรอง

ในการใช้หมู่บ้านตัวอย่างสำรองแทนหมู่บ้านตัวอย่างจริงที่ประสบปัญหาไม่สามารถทำการสำรวจได้ จะต้องใช้หมู่บ้านตัวอย่างสำรองที่อยู่ในลำดับของการสุ่มเดียวกันกับหมู่บ้านตัวอย่างจริงด้วย (IV# ตรงกันในพวกเดียวกัน) ล่าง-บน เนื่องจากเป็นการสุ่มแบบเป็นระบบ จึงต้องยึดเอาลำดับของการสุ่มเป็นตัวอ้างอิง

## 2. การใช้ครั้วเรือนผู้ถือครองตัวอย่างสำรอง

สาเหตุหรือความจำเป็น ในการปฏิบัติงานภาคสนาม สำหรับการสำรวจด้วยวิธีสุ่มตัวอย่างนั้น เจ้าหน้าที่สำรวจสามารถให้ผู้ถือครองตัวอย่างสำรองได้ โดยต้องพิจารณาว่า การติดตามครั้วเรือนตัวอย่างจริงมีปัญหาดังนี้

- ครั้วเรือนผู้ถือครองตัวอย่างนั้น **ไม่ได้ปลูกข้าวนาปี 2566** (เนื่องจากผู้ให้ข้อมูลนับจุดผิดพลาด)
- ไม่สามารถติดตามสอบถามครั้วเรือนนั้นได้ด้วยสาเหตุต่าง ๆ เช่น ย้ายไปประกอบอาชีพที่อื่นชั่วคราว ไปรักษาตัวที่โรงพยาบาล เป็นต้น
- ครั้วเรือนนั้น ตั้งบ้านเรือนอยู่ห่างไกล ไม่สามารถเดินทางไปติดต่อสัมภาษณ์ได้ด้วยรถยนต์หรือพาหนะอื่น หรือน้ำท่วม ทางขาด เป็นต้น
- ครั้วเรือนนั้นไม่ให้ความร่วมมือในการตอบคำถาม แม้จะมีการปลูกข้าวนาปี 2566 ตามค่านियาก็ตาม
- ในครั้วเรือนของผู้ถือครองตัวอย่าง ไม่มีผู้ที่ให้ข้อมูลที่ถูกต้องได้เลย เช่น หัวหน้าครั้วเรือนไม่อยู่และสอบถามบุคคลในครั้วเรือนแล้วไม่ได้ข้อมูลที่ถูกต้อง


ในการสำรวจข้อมูลการผลิตดังกล่าว เจ้าหน้าที่สำรวจจะต้องติดตามสอบถามสัมภาษณ์ครั้วเรือนตัวอย่างให้ได้ครบตามที่กำหนด ดังนั้น อาจมีการใช้ครั้วเรือนตัวอย่างสำรองได้โดยยึดหลักการตามที่ได้กล่าวมาแล้ว

ใช้ในราชการสำนักงานเศรษฐกิจการเกษตร		กระทรวงเกษตรและสหกรณ์	คสส.-01
ชื่อเจ้าหน้าที่สำรวจ	<b>แบบนับจดผู้ถือครอง ชื่อพืชข้าวนาปรัง ปี 2566</b>		ชื่อเจ้าหน้าที่บรรณาธิการ
รหัส <input type="text"/> <input type="text"/>			รหัส <input type="text"/> <input type="text"/>
วันที่ .. เดือน .. 2566			วันที่ .. เดือน .. 2566


หมู่ที่..... ชื่อหมู่บ้าน..... ตำบล.....  
อำเภอ..... จังหวัด..... สำนักงานเศรษฐกิจการเกษตรที่.....  
ผู้ให้ข้อมูลในการนับจด(เขียนตัวบรรจง)..... ตำแหน่ง..... โทรศัพท์.....

ลำดับ หมายเลข หมู่	ชื่อ-สกุล ของผู้ถือครอง	ลำดับ หมายเลข หมู่	ชื่อ-สกุล ของผู้ถือครอง
(1)	(2)	(3)	(4)
1		16	
2		17	
3		18	
4		19	
5		20	
6		21	
7		22	
8		23	
9		24	
10		25	
11		26	
12		27	
13		28	
14		29	
15		30	

ให้เจ้าหน้าที่สสทช.ตรวจสอบข้อมูลหมู่บ้านเพื่อให้ประกอบการคำนวณผลและวิเคราะห์ข้อมูล ดังต่อไปนี้ :-

① ผู้ถือครองที่อยู่ใน/ นอกหมู่บ้านและปลูกพืชที่สำรวจภายในอาณาเขตหมู่บ้านนี้ ที่ไม่สามารถนับจดรายชื่อได้  
 จำนวน.....ราย รวมผู้ถือครองที่นับจดได้และไม่ได้ในหมู่บ้านนี้ จำนวน.....ราย

② เนื้อที่เพาะปลูกข้าวนาปรังปี 2566 (ปีนี้) .....ไร่ เนื้อที่เพาะปลูกข้าวนาปรังปี 2565 (ปีที่แล้ว).....ไร่

③ เนื้อที่เสียหายหรือคาดว่าจะเสียหายทั้งหมดของข้าวนาปรังในหมู่บ้านนี้ประมาณ.....ไร่  
 รวมแบบนับจดมีทั้งหมด .....แผ่น .....หน้า



ไซในราชการสำนักงานเศรษฐกิจการเกษตร	กระทรวงเกษตรและสหกรณ์	ศสส.03
ชื่อเจ้าหน้าที่สำรวจ  รหัส <input style="width: 20px; height: 20px;" type="text"/> <input style="width: 20px; height: 20px;" type="text"/> วันที่.....เดือน.....2568	<b>แบบสรุปผลการสำรวจข้อมูลหมู่บ้านตัวอย่าง</b>  <b>ชื่อพืชข้าวนาปรัง</b>  <b>ปี 2566</b>	ชื่อเจ้าหน้าที่บรรณาธิการ  รหัส <input style="width: 20px; height: 20px;" type="text"/> <input style="width: 20px; height: 20px;" type="text"/> วันที่.....เดือน.....2568
หมู่ที่..... ชื่อหมู่บ้าน..... ตำบล..... อำเภอ..... จังหวัด..... สำนักงานเศรษฐกิจการเกษตรที่.....		
<p><b>☑</b> ให้เจ้าหน้าที่สำรวจสรุปผลการสำรวจ โดยกรอวันที่รายละเอียดของหมู่บ้านตัวอย่างจริง/สำรวจ และกาเครื่องหมาย <input checked="" type="checkbox"/> ลงใน (.....) ตามข้อความข้างล่างนี้ :---</p> <p>1. เป็นหมู่บ้านตัวอย่าง (.....) จริง (.....) สำรอง โดยแทน หมู่ที่..... ชื่อหมู่บ้าน..... ตำบล..... อำเภอ..... (กรณีที่มีการสำรองให้บันทึกรายละเอียดข้อที่ 2 ด้วย)</p> <p>2. กรณีที่เป็นหมู่บ้านตัวอย่างสำรอง ให้ระบุหมู่บ้านตัวอย่างจริง และหมู่บ้านตัวอย่างสำรองลำดับก่อนหน้านี้(ถ้ามี) พร้อมระบุเหตุผลของการใช้สำรองมาด้วยทุกหมู่บ้าน ดังนี้ :-</p> <p>2.1 หมู่ที่..... ชื่อหมู่บ้าน..... ตำบล..... อำเภอ..... สาเหตุ.....</p> <p>2.2 หมู่ที่..... ชื่อหมู่บ้าน..... ตำบล..... อำเภอ..... สาเหตุ.....</p> <p>2.3 หมู่ที่..... ชื่อหมู่บ้าน..... ตำบล..... อำเภอ..... สาเหตุ.....</p> <p>2.4 หมู่ที่..... ชื่อหมู่บ้าน..... ตำบล..... อำเภอ..... สาเหตุ.....</p> <p>3. จำนวนแบบสอบถาม</p> <p style="padding-left: 40px;">❖ ชื่อพืช ข้าวนาปรัง ที่มีการปลูก.....ชุด ที่ไม่มีการปลูก.....ชุด รวมทั้งหมด.....ชุด</p> <p>4. <b>ข้อมูลประกอบ</b> ให้บันทึกข้อคิดเห็นของเจ้าหน้าที่สำรวจ เกี่ยวกับการสำรวจข้อมูลในหมู่บ้านนี้ เช่น การนับจดคิดว่ายังไม่ครบถ้วน เพราะเป็นหมู่บ้านที่ใหญ่มาก หรือ ผู้ให้ข้อมูลในการนับจดไม่ค่อยให้ความร่วมมือในการตอบ หรือ เกษตรกรผู้ถูกสัมภาษณ์ส่วนใหญ่ไม่เข้าใจวัตถุประสงค์ แม้จะได้ทำการชี้แจงแล้วก็ตาม ดังนั้นข้อมูลที่ได้คิดว่าจะไม่ค่อยจะถูกต้องมากนัก เป็นต้น</p> <p>บันทึก.....</p> <p>.....</p> <p>.....</p> <p>5. สถานการณ์เนื้อที่เพาะปลูกและผลผลิตต่อไร่ภาพรวมของหมู่บ้านหรืออำเภอ (อธิบาย...)</p> <p style="padding-left: 20px;">- สถานการณ์เนื้อที่เพาะปลูก (เพิ่ม/ลด) .....</p> <p style="padding-left: 20px;">- สถานการณ์ผลผลิตต่อไร่ (เพิ่ม/ลด) .....</p>		

ใช้ในราชการสำนักงานเศรษฐกิจการเกษตร		กระทรวงเกษตรและสหกรณ์	คสส.-04
ชื่อเจ้าหน้าที่สำรวจ  รหัส <input type="text"/> <input type="text"/> วันที่...เดือน...2566	<b>แบบสรุปผลการสำรวจข้อมูลการเกษตร</b> <b>ชื่อพืชข้าวนาปรัง</b> <b>ปี 2566</b>		ชื่อเจ้าหน้าที่บรรณาธิการ  รหัส <input type="text"/> <input type="text"/> วันที่...เดือน...2566
จังหวัด..... อำเภอ..... สศท.....		สำรวจโดย... <input type="radio"/> สศท. <input type="radio"/> สกท.	
- ให้สศท.สรุปผลการสำรวจของพืชแต่ละชนิด ภายหลังจากที่ได้ทำการสำรวจเสร็จสิ้นแล้ว			
1. จำนวนหมู่บ้านตัวอย่างทั้งหมด.....หมู่บ้าน			
2. จำนวนหมู่บ้านตัวอย่างที่สำรวจได้.....หมู่บ้าน			
3. จำนวนหมู่บ้านตัวอย่างที่สำรวจไม่ได้.....หมู่บ้าน			
<b>หมู่บ้านตัวอย่างที่สำรวจไม่ได้ เพราะ...</b>			
<b>1. ไม่มีการปลูกพืชที่สำรวจ</b>		<b>2. ปลูกพืชที่สำรวจ แต่สำรวจไม่ได้</b>	
1.1 หมู่ที่.....ชื่อหมู่บ้าน..... ตำบล..... อำเภอ.....	2.1 หมู่ที่.....ชื่อหมู่บ้าน..... ตำบล..... อำเภอ.....		
1.2 หมู่ที่.....ชื่อหมู่บ้าน..... ตำบล..... อำเภอ.....	2.2 หมู่ที่.....ชื่อหมู่บ้าน..... ตำบล..... อำเภอ.....		
1.3 หมู่ที่.....ชื่อหมู่บ้าน..... ตำบล..... อำเภอ.....	2.3 หมู่ที่.....ชื่อหมู่บ้าน..... ตำบล..... อำเภอ.....		
1.4 หมู่ที่.....ชื่อหมู่บ้าน..... ตำบล..... อำเภอ.....	2.4 หมู่ที่.....ชื่อหมู่บ้าน..... ตำบล..... อำเภอ.....		
1.5 หมู่ที่.....ชื่อหมู่บ้าน..... ตำบล..... อำเภอ.....	2.5 หมู่ที่.....ชื่อหมู่บ้าน..... ตำบล..... อำเภอ.....		
1.6 หมู่ที่.....ชื่อหมู่บ้าน..... ตำบล..... อำเภอ.....	2.6 หมู่ที่.....ชื่อหมู่บ้าน..... ตำบล..... อำเภอ.....		
1.7 หมู่ที่.....ชื่อหมู่บ้าน..... ตำบล..... อำเภอ.....	2.7 หมู่ที่.....ชื่อหมู่บ้าน..... ตำบล..... อำเภอ.....		
1.8 หมู่ที่.....ชื่อหมู่บ้าน..... ตำบล..... อำเภอ.....	2.8 หมู่ที่.....ชื่อหมู่บ้าน..... ตำบล..... อำเภอ.....		

หมู่บ้านตัวอย่างที่สำรวจไม่ได้ หมายถึง หมู่บ้านตัวอย่างจริงและสำรวจ ที่ สศท. ไม่สามารถดำเนินการสำรวจได้ทั้งหมด

ไม่ว่าจะด้วยสาเหตุใดๆ ก็ตาม เช่น ไม่ปลูก, หาริไม่ได้ ฯลฯ



		ตารางเลขสุ่ม (50 แถว 50 สดมภ์)									
		↓ สดมภ์ที่									
		1 - 5	6 - 10	11 - 15	16 - 20	21 - 25	26 - 30	31 - 35	36 - 40	41 - 45	46 - 50
แถวที่ →	1	66382	15528	84842	81705	94991	21697	36788	47006	93635	46346
	2	03652	05596	33549	17978	19530	51672	22313	48650	28912	95530
	3	34352	71697	19054	76686	72178	26311	93874	62920	31358	90105
	4	89810	52890	18595	49450	13320	68461	13121	76015	77121	19556
	5	77127	34799	05411	77151	36701	05396	61933	60861	20125	13778
	6	26134	72770	11731	38482	70357	22998	74816	54152	12549	50158
	7	63829	53787	97096	64510	05017	91548	66225	53005	02723	18952
	8	36881	27633	46679	38637	40904	84019	26359	81175	28586	77130
	9	49260	89565	42262	41817	75621	12736	25860	89327	24851	68048
	10	99530	69830	55306	94736	27921	19900	13225	26992	18628	65701
	11	39103	17818	08259	25124	97387	19121	70392	46803	02099	58861
	12	66675	03660	84955	25727	98318	61295	20402	47286	03731	44417
	13	15598	76014	75057	56326	77649	10229	67799	87169	33867	83088
	14	65951	36388	89251	24336	24379	35887	04185	29513	83262	43519
	15	92516	51454	20020	23263	25872	16650	49251	99022	01580	25109
	16	02568	21309	62911	48088	48817	95303	87644	30949	57867	21097
	17	07352	55191	42366	40627	86634	84017	32962	39924	28563	72058
	18	41336	96129	95296	95029	29341	62141	37581	22100	34462	15903
	19	35112	90423	16382	43070	08392	67058	21448	20805	65959	31417
	20	84158	08738	81860	79280	88141	06101	53029	41305	91355	12306
	21	66582	15760	73158	92772	27798	54213	81749	28890	30727	56097
	22	86969	97795	61748	32581	63153	20607	44049	45972	73063	28097
	23	88309	34969	70892	20751	13816	93508	27814	12061	66701	51502
	24	03043	23079	45036	90644	92142	00363	31268	51996	55599	51700
	25	56328	87323	10741	27286	69855	58993	09691	69345	56108	70432
	26	53992	82874	48927	58841	86133	94712	40117	90537	88800	18964
	27	11787	70848	51515	35584	72619	22438	02325	74795	09386	30711
	28	84168	18065	38070	85585	75128	96270	59154	54982	18808	23576
	29	03753	98182	81531	44339	28353	54599	59728	06059	80315	28023
	30	44341	60229	75420	58427	37055	21885	87277	72620	88187	28595
	31	32997	31769	01675	61851	03044	20969	16283	93289	43915	91099
	32	36945	35276	50358	94650	95490	22457	78064	13429	25356	31187
	33	31149	88020	76000	00803	94523	44555	24299	75135	01754	12934
	34	40093	31452	64502	35975	11036	10334	29470	86699	42165	25907
	35	75952	14742	58206	58070	02156	14185	14826	89119	18546	16732
	36	52732	49304	31864	17068	01156	96051	36043	68289	00792	87722
	37	12566	34446	85830	60607	16039	39137	96180	83692	26425	41676
	38	84563	25326	97080	70150	46270	56429	17005	85966	81848	68382
	39	81108	19166	15535	34608	34284	42437	57235	32989	41581	85550
	40	06194	92582	30675	66768	12696	62106	51670	80295	31198	00362
	41	21001	00341	00880	70323	55876	83668	93875	98677	90514	82634
	42	17874	79028	50195	71973	67317	41447	29313	45060	34068	43327
	43	04531	17235	74175	24560	99583	88064	73535	53505	84363	20018
	44	84678	59231	79423	46845	25029	42891	44090	99336	17244	01841
	45	90055	56032	13117	88139	93634	31578	92385	23014	04539	98387
	46	97735	78007	90190	05243	90417	02339	35666	25452	60475	41426
	47	35953	84592	51111	90400	66716	33464	00224	11028	39172	49946
	48	26673	94932	89170	73420	72749	94762	29733	10765	46864	27455
	49	15419	85430	58011	57533	99931	94405	22243	37594	91737	51885
	50	03044	11035	67386	22987	25110	18637	32835	62826	00975	46020